

プログラミング機能

プログラミング開始

メインスイッチをOFFにします。 2つのボタンを同時に押し状態です。 メインスイッチをONにしてください。 パネルの表示が点灯します。

事前豆挽き機能

この機能はこのボタンを押すと設定できます。 ボタンが点灯します。(事前豆挽き機能設定) ボタンが消灯します。(事前豆挽き機能解除)

この機能を設定するとコーヒー抽出中に次回分の豆を挽くことができます。時間短縮に効果的です。

事前蒸らし機能

この機能はこのボタンを押すと設定できます。 ボタンが点灯します。(事前蒸らし機能設定) ボタンが消灯します。(事前蒸らし機能解除)

この機能を設定すると抽出前に2〜3秒時間がかかりますが、抽出前にコーヒーを蒸らし、より深みのある味を引き出します。

水質硬度

付属の水質硬度測定紙を水タンクの水に秒程度浸してください。 ボタンを押して設定します。 測定紙の表示に従って硬度を設定してください。

硬度4(高硬度) 硬度3(中硬度) 硬度2(低硬度) 硬度1(軟水)

除石灰

※除石灰作業には、無毒・無害の市販の除石灰剤(クエン酸)を使用してください。(サエコ純正の「デカルリキッド」をお奨めします。販売店にお問い合わせください。)

注意!

半年から1年間に一度行ってください。
 ※水の硬度の高い地域または硬水をご使用されている場合は、早めの除石灰をおすすめします。
 ※アクアプリマフィルターを取りつけている場合は、除石灰作業の前に水タンクからフィルターを取り外してください。

クリーニング

各部の洗浄

注意!

※マシンのクリーニングは、電源コードを抜いてから行ってください。
 ※研磨材の入った洗剤は、使用しないでください。
 ※食器洗浄機は使用しないでください。
 ※マシンの部品は、オーブンや電子レンジなどで乾かささないでください。

メインスイッチをOFFにし、電源コードを抜いてください。 クリーニング用ブラシで粉コーヒー投入口の粉を払い落とします。 ドリップトレイを取り外して、水洗いしてください。 カス容器を取り外して、カスを捨て水洗いしてください。 水タンクを外します。

水タンクを水洗いしてください。 スチーム・給湯ノズルの外筒部(パナレロ)を引き抜いてください。 上部のネジを回してゆるめ、本体から外します。 スチーム・給湯ノズルは5つの部品でできています。全て水洗いしてください。

ブルーイングユニット

注意!

※必ず水で洗浄してください。洗剤やお湯は使用しないでください。

サイドドアのツマミを左に回しサイドドアを開けます。 ドリップトレイとカス容器を外してから、「PRESS」ボタンを押してユニットを取り出します。 流水で全体を軽く洗ってください。(洗剤を使わず、またこすり洗いも避けてください) フィルター部は付属ブラシを使って、またカスをよく落としてください。 よく乾かしたユニットをマシンに取り付けてください。 全ての部品をセットしなおしてサイドドアを閉めてください。

表示メッセージ

点灯 ブルーイングユニットが正しい位置にセットされているか確認してください。

点滅 ブルーイングユニットが壊れています。サービスセンターにお問い合わせください。

点灯 除石灰を行ってください。

点灯 カス容器を取り外して、カスを捨ててください。

重要:カス容器はメインスイッチがONの状態のまま取り出し、カスを捨ててください。この時、カス容器を5秒程度取り出してください。メインスイッチがOFFの時カス容器がいっぱいになっても表示は出ませんので、メインスイッチをONにした時、コーヒーは抽出することができます。

点滅 グラインダーが詰まっています。サービスセンターにお問い合わせください。

点灯 水タンクに水が入っていません。水タンクに水を入れてください。

点滅 スチーム・給湯ノズルの下に容器を置き、空気抜きを行ってください。

点灯なし マシン本体温度が低い。

点滅 お湯が熱すぎます。表示が点灯の状態になるまで、ノブを左に回してお湯を出してください。

点灯 カス容器が正しくセットされていません。カス容器を正しい位置にセットしてください。

点灯 使用可能な状態です。

点滅 豆が入っていません。コーヒー豆容器に豆を入れ、コーヒーボタンのひとつを押してください。

点滅 節電モード作動中です。1回押すと使用可能になります。

仕様

型名	SUP012R
定格電圧	AC100V 50/60Hz
定格消費電力	1,250w
ポンプ圧	約15気圧
外寸(L×W×H)	385×455×395mm
重量(正味)	約14kg
コードの長さ	1.2m
容量	水タンク 約2.4L 豆容器 300g
コーヒーカスの排出	自動(約30杯分)
抽出時間	エスプレッソカップ約20秒 レギュラーカップ約30秒



お取扱いに関するお問い合わせは…
 日本サエコ株式会社 技術・流通センター
 〒226-0022 神奈川県横浜市緑区青砥町385
 TEL:050-5525-7025

www.saeco.co.jp

アクアプリマフィルター取り付け

アクアプリマフィルターの取付・交換

※必ずしも必要ではありませんが、美味しいコーヒーのために取付をお奨めします。

注意!

※フィルター交換のお知らせランプが点滅したら、速やかにフィルターを交換してください。

パッケージからフィルターを取り出し、使用開始該当月を当月にあわせませす。 フィルター位置と照合マークを確認します。 水タンクにフィルターをセットし、上からしっかり押さえてください。

水タンクに水を入れます。初めて使用する時は水タンクに水を入れ、30分程度浸しておいてください。 スチーム・給湯ノズルの下に容器を置き、メインスイッチをONにします。 ノブを左に回しスチーム・給湯ノズルから水が抽出します。水タンク1杯が空になるまで抽出してください。

困ったとき、ご確認ください

症状	原因	処置
コーヒーが出ない	カス容器がいっぱいではありませんか? ブルーイングユニットは正しく装着されていますか?	カス容器を取り外して、カスを捨ててください。その後5〜10秒程度待ってから取り付けてください。 正しくセットしてください。
コーヒー抽出が早すぎる	豆の挽き具合が粗すぎませんか? コーヒーの抽出量が少なすぎませんか?	グラインダーの作動中に挽き粗さを調節してください。例)6→5へ 抽出量を調節してください。
コーヒー抽出が遅すぎる	豆の挽き具合が細すぎませんか? ブルーイングユニットのフィルターが詰まっていますか?	グラインダーの作動中に挽き粗さを調節してください。例)4→5へ 抽出量を調節してください。 フィルターを洗浄してください。
コーヒーがぬるい	カップが冷えていますか?	カップウォーマーまたはお湯にカップを入れて、カップを温めてください。
節電表示ランプが点滅(マシンが作動しない)	節電待機中の状態です。	節電ボタンを押してください。
お湯・スチームが出ない	スチーム・給湯ノズル(パナレロ)が詰まっていますか?	スチーム・給湯ノズルの先端の詰まりを細い針金等で除去してください。この時、ノブは閉じメインスイッチをOFFにしてください。
コーヒー抽出準備まで時間がかかる	マシン内部にスケール(石灰)が溜まっている可能性があります。	除石灰作業を行ってください。長期間使用していない場合は、除石灰を2度繰り返してください。
ブルーイングユニットが外れない	マシンが本来のスタンバイ状態ではありません。	メインスイッチを入れ直し、約10秒程度待ってから、再度取り外してください。



Magic de Luxe

マジックデラックス・マニュアル

この度は、サエコマジックデラックスをお買い上げいただき、誠にありがとうございました。ご使用前に、本書をよくお読みの上、大切に保管してください。機械の損傷やケガを未然に防ぎ、お飲物を欲しいときにいつでも気持ちよく頂けるように、本説明書の指示に必ず従ってください。必要な時にいつでも誰でもすぐに見られるよう、わかりやすい場所に保管しておいてください。本製品は安全及び機能の厳しい検査を受け、完璧な状態で出荷されています。

ご使用前に付属の安全説明書を最後までよくご覧ください。



ご使用前の準備



1

準備

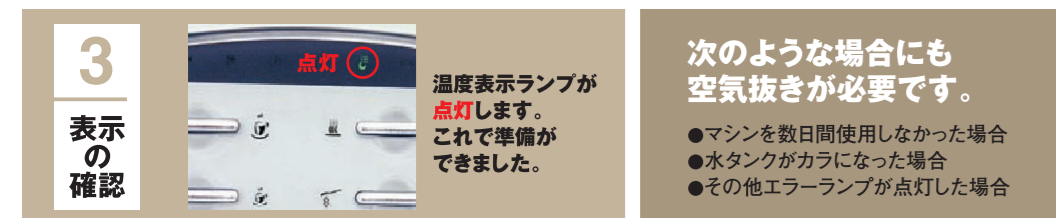
必要に応じてターンテーブルを脱着します。
 ドリップトレイを取り付けます。2種類ございますので、お好きな方をご使用ください。
 コーヒー豆を入れます。



2

空気抜き

水タンクに水を入れます。電源コードを差し込んでください。メインスイッチを入れます。
 スチーム・給湯ノズルの下に容器を置きます。スチームノブを左に回し、ノズルからお湯が安定して抽出されるまで流し続けます。スチームノブを右にもどします。



3

表示の確認

温度表示ランプが点灯します。これで準備ができました。

次のような場合にも空気抜きが必要です。

- マシンを数日間使用しなかった場合
- 水タンクがカラになった場合
- その他エラーランプが点灯した場合

設定

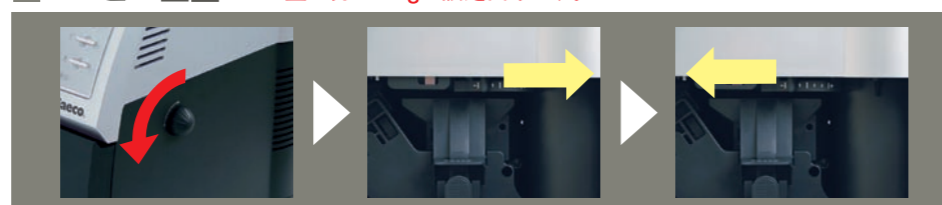
豆挽き粗さ



お好みの挽き粗さにレバーを合わせます。(グラインダー動作中)
 より細かく挽きます。(味が強い) より粗く挽きます。(味が弱い)

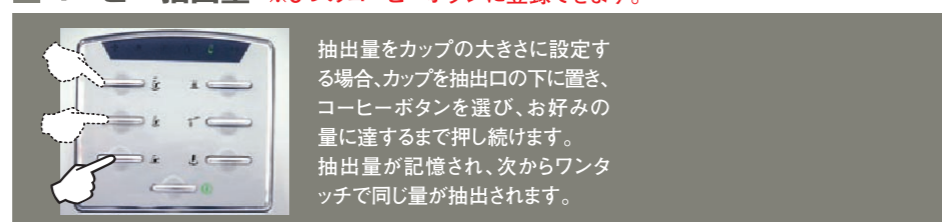
注意! ※設定は必ずグラインダーの作動中に行ってください。
 ※出荷時には、5に設定してありますが、実際の挽き粗さはコーヒー豆の種類、焙煎度、またマシンの個体差により変わります。ご自身でお好みの挽き粗さに設定してください。
 ※目盛が小さすぎたり大きすぎたりすると、フィルターが目詰まりなどの故障を招くことがあります。

コーヒー豆量 ※豆量は約6~9gで設定出来ます。



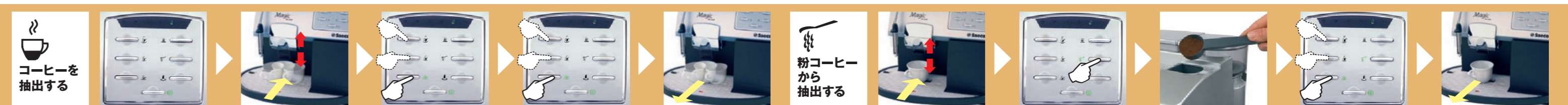
サイドドアを開けます。味を強くしたい場合 味を弱くしたい場合

コーヒー抽出量 ※3つのコーヒーボタンに登録できます。



抽出量をカップの大きさに設定する場合、カップを抽出口の下に置き、コーヒーボタンを選び、お好みの量に達するまで押し続けます。抽出量が記憶され、次からワンタッチで同じ量が抽出されます。

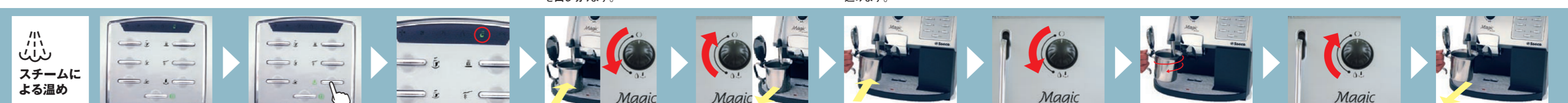
操作方法



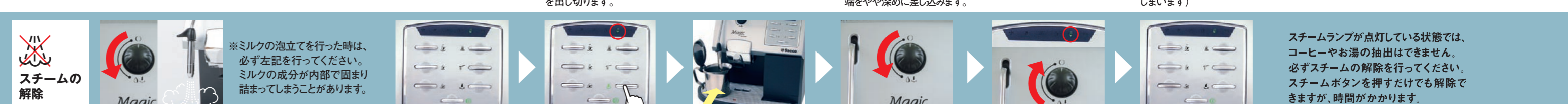
マシンの状態を確認してください。
 コーヒー抽出口の下にあらかじめ温めておいたカップを置きます。
 お好みのコーヒーボタンを押してください。
 ボタンを2回押すと2杯抽出されます。(2回連続して抽出されます)
 抽出が終わったらカップを取り出します。
 コーヒー抽出口の下にあらかじめ温めておいたカップを置きます。
 粉コーヒーボタンを押してください。
 粉コーヒーを入れます。最大スプーン1杯(インスタントコーヒー厳禁)までです。
 お好みのコーヒーボタンを押してください。
 抽出が終わったらカップを取り出します。



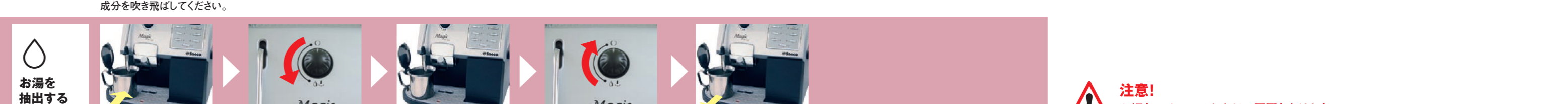
カップに冷たいミルクを1/3程度入れます。スチームボタンを押してください。温度表示ランプが点滅します。温度表示ランプが点灯したらスチームの準備完了です。容器を抽出口の下に置きます。ノブを開いてスチーム・給湯ノズル内の水滴を出し切ります。スチームだけが噴出されるようになったらノブを閉め、容器を外します。冷たいミルクが入ったカップを手で持ち、ノズルの先端をミルクに深く差し込みます。ノブを左に回してスチームを噴出させます。カップをゆっくり回したり、上下させたりして均一にミルクを泡立てます。ミルクを泡だてたらノブを右に回してください。ミルクを泡だてたカップにコーヒーを抽出し、カプチーノの完成です。 ※スチームの切替を行います。



マシンの状態を確認してください。スチームボタンを押してください。温度表示ランプが点滅します。容器を抽出口の下に置きます。ノブを開いてスチーム・給湯ノズル内の水滴を出し切ります。スチームだけが噴出されるようになったらノブを閉め、容器を外します。スチーム・給湯ノズルの下に温めたい飲み物を入れた容器を手で持ち、ノズルの先端をやや深めに差し込みます。ノブを左に回してスチームを噴出させます。容器をゆっくり回すようにして温めます。(ノズルの差込みが浅いと泡立ってしまいます)十分に温まったらノブを閉めてください。容器を取り出します。



スチーム・給湯ノズルをふきんで拭き、ノブを開いて一瞬スチームを出して、ノズル内部のミルク成分を吹き飛ばしてください。マシンの状態を確認してください。スチームボタンを押すと温度表示ランプが点滅します。スチーム・給湯ノズルの下に容器を置きます。ノブを左に回してお湯を出してください。温度表示ランプが点滅から点灯に戻ったらノブを右に回し、容器を取り出します。スチームランプが点灯している状態では、コーヒーやお湯の抽出はできません。必ずスチームの解除を行ってください。スチームボタンを押すだけでも解除できますが、時間がかかります。



スチーム・給湯ノズルの下に容器をおいてください。スチーム・給湯ノブを左に回してください。お湯が抽出されます。お好みの量になったら、ノブを右に回して閉めてください。容器を取り出します。

注意! お湯とスチームはヤケドの原因となります。スチーム・給湯ノズルはドリップトレイの方向へ向けてください。



ブルーインクユニットの脱着
取り外し方 まず、ドリップトレイとカス容器を取り外します。ブルーインクユニットの「PRESS」レバーを下に押しながら、マシンから取り外してください。
取り付け方 PRESSボタンを押しロックプレートのロックをかけ、マシン本体に挿入し、最後はPRESSボタンから手を離してカチッというまで押し込んでください。